



REPUBLIK INDONESIA
KEMENTERIAN HUKUM DAN HAK ASASI MANUSIA

SURAT PENCATATAN CIPTAAN

Menteri Hukum dan Hak Asasi Manusia Republik Indonesia, berdasarkan Undang-Undang Nomor 28 Tahun 2014 tentang Hak Cipta yaitu Undang-Undang tentang perlindungan ciptaan di bidang ilmu pengetahuan, seni dan sastra (tidak melindungi kekayaan intelektual lainnya), dengan ini menerangkan bahwa hal-hal tersebut di bawah ini telah tercatat dalam Daftar Umum Ciptaan:

- I. Nomor dan tanggal permohonan : C00201605808, 28 Desember 2016
- II. Pencipta
Nama : **1. Dr. NYOMAN ANITA DAMAYANTI, Drg., M.S.;**
2. RATNA DWI WULANDARI, S.K.M., M.Kes.;
3. ARIEF HARGONO, Drg., M.Kes.
Alamat : Fakultas Kesehatan Masyarakat (FKM)
Jalan Mulyorejo, Kampus C Unair, Surabaya
Jawa Timur.
Kewarganegaraan : Indonesia
- III. Pemegang Hak Cipta
Nama : **UNIVERSITAS AIRLANGGA**
Alamat : Kampus C, Jalan Mulyorejo
Surabaya, Jawa Timur.
Kewarganegaraan : -
- IV. Jenis Ciptaan : Program Komputer
- V. Judul Ciptaan : **PENGEMBANGAN MODEL SISTEM INFORMASI
SURVEILLANCE FAKTOR RISIKO DAN KOHORT IBU
DAN ANAK INTEGRASI BERBASIS CONTINUUM OF
CARE DI SURABAYA**
- VI. Tanggal dan tempat diumumkan
untuk pertama kali di wilayah
Indonesia atau di luar wilayah
Indonesia : 16 Februari 2015, di Surabaya
- VII. Jangka waktu perlindungan : Berlaku selama 50 (lima puluh) tahun sejak pertama
kali diumumkan.
- VIII. Nomor pencatatan : 084829

Pencatatan Ciptaan atau produk Hak Terkait dalam Daftar Umum Ciptaan bukan merupakan pengesahan atas isi, arti, maksud, atau bentuk dari Ciptaan atau produk Hak Terkait yang dicatat. Menteri tidak bertanggung jawab atas isi, arti, maksud, atau bentuk dari Ciptaan atau produk Hak Terkait yang terdaftar. (Pasal 72 dan Penjelasan Pasal 72 Undang-undang Nomor 28 Tahun 2014 Tentang Hak Cipta)

a.n. MENTERI HUKUM DAN HAK ASASI MANUSIA
REPUBLIK INDONESIA
DIREKTUR JENDERAL KEKAYAAN INTELEKTUAL
u.b.
DIREKTUR HAK CIPTA DAN DESAIN INDUSTRI

Dr. Dra. Erni Widhyastari, Apt., M.Si.
NIP. 196003181991032001

DOKUMENTASI SISTEM INFORMASI MATERNAL

revision 1

GERAKAN PEDULI IBU DAN ANAK SEHAT

Sistem ini diperuntukkan untuk mendata kesehatan ibu dan anak sejak sebelum menikah hingga memiliki anak usia balita.

Sistem ini juga memfasilitasi program pendampingan ibu hamil yang dilakukan oleh beberapa mahasiswa, alumni dan relawan yang berdedikasi untuk mendampingi calon ibu selama proses kehamilan hingga persalinan.

-GELIAT UNAIR

SPEKIFIKASI

Sistem ini dibangun dengan platform web-based application menggunakan arsitektur pemrograman open-source coldfusion Railo CFML. Sedangkan database management system MySQL sebagai aplikasi penyimpanan data-data sistem informasi maternal tersebut.

Informasi Server

Data-data tentang webserver yang digunakan oleh sistem informasi maternal ini antara lain:

Alamat Webserver (Domain)

Selama sistem ini dibangun, alamat webserver (IP Address) yang digunakan adalah 210.57.209.135 dan aplikasi sistem informasi maternal tersebut berada pada virtual directory /maternal. Sehingga dalam penggunaan-nya, sistem informasi maternal ini dapat diakses melalui alamat web <http://210.57.209.135/maternal>

Spesifikasi kebutuhan perangkat

Standar rekomendasi server yang dibutuhkan untuk menjalankan sistem informasi maternal ini yaitu PC/Laptop dengan koneksi internet broadband dan browser Chrome / Mozilla Firefox terbaru. Sistem ini juga dapat diakses dengan perangkat ponsel pintar (Smartphone) atau Komputer tablet dengan aplikasi browser yang sama.

[http:// 210.57.209.135/maternal](http://210.57.209.135/maternal)

I. DOKUMENTASI DAN PANDUAN SISTEM

Sistem informasi ini terbagi menjadi 2 (dua) modul utama yaitu kegiatan pendampingan ibu hamil (Gerakan Peduli Ibu dan Anak Sehat -GELIAT Unair) dan Sistem Informasi Kohort Ibu dan Anak yang dapat diakses secara online oleh puskesmas-puskesmas yang telah terdaftar. Kedua modul utama tersebut dibedakan sesuai akses pengguna yang melakukan proses login ke sistem informasi tersebut.

A. Gerakan Peduli Ibu dan Anak Sehat – GELIAT

Pendampingan Ibu Hamil

Registrasi Data

Cari Data Ibu

Daftar Pendampingan

Registrasi Data

Ubah data diri

Ubah Password

Unair

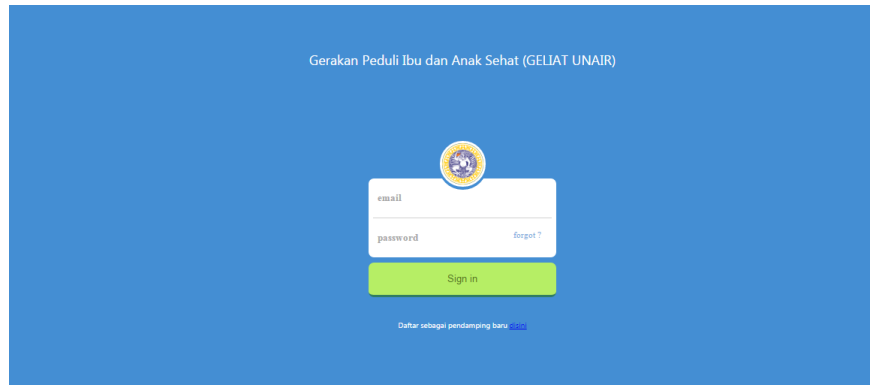


Figure 1- Login Page

Modul ini terhubung dengan database *maternal*, dan tabel bernama *user_data* sebagai tabel utama untuk mendata pengguna sistem informasi maternal tersebut.

Dalam modul utama ini, pengguna yang merupakan relawan kegiatan GELIAT Unair dapat melakukan pendaftaran sebagai relawan di masing masing puskesmas percontohan yang telah terdaftar. Untuk melakukan pendaftaran sebagai relawan, calon pengguna harus mengisi data-data yang telah ditentukan.

Data-data yang harus diinputkan ke sistem pada proses pendaftaran

relawan adalah seperti tampak pada *figure 2* disamping. Yaitu antara lain :

- Nama lengkap sesuai KTP
- No KTP
- Alamat sesuai KTP
- Email
- Password
- Nomer Handphone aktif
- Pilihan status keaktifan mahasiswa
- Fakultas dan Jurusan
- Puskesmas tempat calon relawan bertugas

Setelah proses submit data, maka calon pengguna akan mendapatkan notifikasi email bahwa pengajuan sebagai relawan masih dalam moderasi admin puskesmas yang dituju.

Selama proses moderasi, pengguna tidak dapat melakukan proses login ke dalam sistem. Pengguna juga akan mendapatkan notifikasi email bahwa permohonan sebagai relawan telah di setujui. Setelah permohonan disetujui, pengguna sudah dapat mengakses sistem dengan melalui proses login menggunakan email sebagai username dan password yang telah di daftarkan.

Formulir Pengajuan Sukarelawan Pendamping Ibu Hamil
Form Recruitment sukarelawan

Nama lengkap sesuai KTP*

Nomor KTP*

Alamat sesuai KTP*

Email

Password

No HP

Status Mahasiswa
-pilih-

Fakultas

Jurusan

Fasilitas Kesehatan
Puskesmas Kalijudan

Submit

Figure 2 - Formulir pendaftaran relawan

Fields	Indexes	Foreign Keys	Triggers	Options	Comment	SQL Preview
Name						
id_user						
ktp						
passw						
nama						
userid						
kategori						
faskes						
no_HP						
status_mahasiswa						
fakultas						
jurusan						
alamat_instansi						
alamat_tinggal						
email						
verified						
tgl_gabung						
tgl_verified						

Figure 3 - Struktur database user_data

CFML File:

/maternal/registrasi_ibu/daftar_baru.cfm

/maternal/index.cfm

i. Registrasi Data (Data Pendampingan)

Untuk modul pendampingan ini sistem menggunakan beberapa table dalam sistem databasenya yaitu antar lain:

user_data – sebagai informasi relawan

status_pendampingan – sebagai master data pendampaingan yang dilakukan relawan.

ibu – sebagai informasi ibu hamil

data_pendampingan – detil informasi pendampingan yang telah dilakukan oleh relawan

Nama Ibu/Calon Ibu	Usia	Alamat KTP	Status Nikah	Action
Riyanti Sutadjo	28	Kalijudan, Mulyorejo, Kota	Sudah Menikah	Pendampingan View Data
Yuni Kumawati	1	Kali San Timur ND 4, Mulyorejo, Kota Surabaya	belum	Pendampingan View Data
Si Mindayasari	30	Dusun Bandarsari, Pacah, Tangersong	Sudah Menikah	Pendampingan View Data
Yuni Kumawati	26	Kalisan Timur 14 Rt 004/Rw 005, Mulyorejo, Kota Surabaya	belum	Pendampingan View Data
MARIA ULFA	28	KALISARI TIMUR 1/ 48, MULYOUREJO, SURABAYA	Sudah Menikah	Pendampingan View Data
SRI WULAN	20	QUADAH 23/3, TAMBAK REJO, BOJONEGORO	Sudah Menikah	Pendampingan View Data
Siska Ariany	23	Jl. Labensan no. 1-c, Mulyorejo, Surabaya	Sudah Menikah	Pendampingan View Data
Nunus Riyanti	24	Kalijudan 1/ 10, Kota, -	Sudah Menikah	Pendampingan View Data
Raline Shah	26	Jalan Kalijudan no.104 Surabaya, Mulyorejo, Surabaya	Sudah Menikah	Pendampingan View Data

Figure 4 - Daftar calon ibu dan ibu di puskesmas

Relawan melakukan seleksi ibu hamil yang akan di damping selama proses kehamilannya melalui tautan [cari ibu](#) yang kemudian akan muncul daftar ibu yang bisa didampingi pada bagian kanan. Dalam daftar ibu terdapat dua pilihan aksi yaitu [pendampingan](#) untuk melakukan proses pendampingan pada ibu tersebut, dan [view data](#) untuk menampilkan data diri ibu tersebut.

Pada proses pendampingan, relawan tersebut akan mengisikan data-data pada formulir yang telah disediakan

Figure 5 - Formulir pendampingan

pada modul input pendampingan. Data-data tersebut diisikan sesuai dengan hasil wawancara relawan dengan narasumber baik dengan ibu hamil sendiri maupun keluarga ibu hamil tersebut. Data-data tersebut sebagian seperti Nampak pada gambar disamping.

- Tanggal Pendampingan
- Nama yang ditemui (yang diwawancara sebagai sumber data)
- Hubungan narasumber dengan ibu hamil
- Pilihan jenis kegiatan pendampingan yang dilakukan
- Lokasi Kegiatan
- Uraian kegiatan yang dilakukan

- Uraian hasil dari kegiatan yang telah di lakukan
- Keterangan tambahan terhadap proses pendampingan

Setelah relawan melakukan proses pengisian formulir detil pendampingan makan akan muncul record bahwa relawan telah melakukan pendampingan pada ibu hamil tersebut. Data pendampingan dapat dilihat melalui tautan [Daftar Pendampingan](#).

Dalam tautan tersebut muncul daftar ibu hamil yang telah dilakukan pendampingan. Daftar tersebut juga menyediakan dua aksi dengan fungsi yang sama seperti tautan [cari ibu](#) yang sama yaitu [pendampingan](#) dan [view data](#)

CFML File:

/maternal/registrasi_ibu/index_pendampingan.cfm

/maternal/view_data/view_damping.cfm

/maternal/daftar_ibu/daftar_pendampingan.cfm

ii. Personal Detail

Modul ini untuk menampilkan data-data personal detail relawan, serta fasilitas untuk merubah password relawan untuk melakukan proses login ke dalam sistem informasi maternal ini.

Database table yang terkait dengan modul ini hanyalah *user_data*. Relawan tidak diperkenankan merubah data diri, perubahan data hanya dapat dilakukan secara manual oleh database admin.

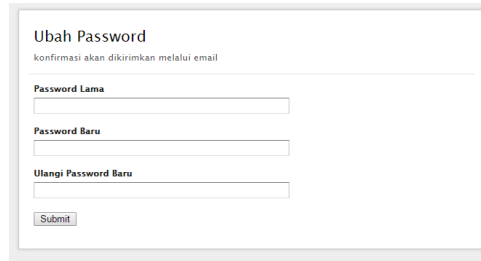


Figure 6 - Formulir perubahan password

Relawan hanya dapat melakukan perubahan password. Untuk melakukan perubahan password, relawan harus memasukkan password lama terlebih dahulu, dilanjutkan dengan memasukkan password baru dan memasukkan password yang sama pada isian ulangi password baru.

Apabila ternyata relawan tidak dapat mengakses sistem dikarenakan lupa password, maka relawan dapat menggunakan fitur lupa password pada halaman depan (halaman login) dengan cara mengikuti tautan [forgot?](#) Disamping isian password.

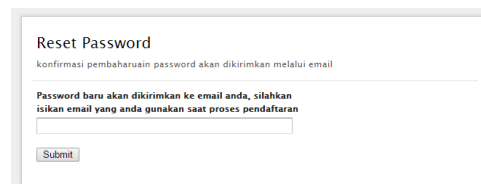


Figure 6 - Formulir lupa password

Relawan diharuskan memasukkan email yang terdaftar sebagai pendamping di sistem ini. Karena random password akan di kirimkan melalui email ke email relawan yang telah di daftarkan. Setelah mendapatkan notifikasi email bahwa password telah berubah, relawan dapat melakukan login menggunakan password baru yang dikirimkan melalui email, dan langsung dapat dirubah melalui tautan [ubah password](#)

CFML file:

`/maternal/registrasi_ibu/data_diri2.cfm`

`/maternal/registrasi_ibu/ubahpass.cfm`

`/maternal/registrasi_ibu/lupapass.cfm`

Primary Module

Registrasi Data

Registrasi baru

Daftar Register

Pemeriksaan Ibu

Pemeriksaan Kesehatan

Pendataan Kehamilan

Pendataan Persalinan

Pemeriksaan masa Nifas

Pemeriksaan Bayi dan Balita

Kesehatan Anak

Tumbuh Kembang Anak

Summary

Kohort Ibu

Kohort Bayi

Kohort Balita

Tools Geliat UNAIR

Pendamping baru

Daftar pendampingan

B. Sistem Informasi Kohort Ibu dan Balita



Figure 7 - Login page

Sistem ini juga menggunakan database yang sama dengan sistem informasi pendampingan ibu hamil oleh relawan GELIAT Unair. Database yang digunakan yaitu *maternal*.

Untuk pengguna sistem informasi kohort ini sudah ditentukan sebelumnya, sehingga tidak ada fasilitas untuk mendaftar sebagai pengguna pada sistem tersebut. Beberapa fasilitas kesehatan yang telah terdaftar dalam sistem adalah :

Tumbuh Kembang Anak	02170108	Puskesmas Kalijudan	Jl Kalijudan 123
	13011001	Puskesmas Kalirungkut Puskesmas 01	Jl.Rungkut
	13011002	Puskesmas Tenggilis Sel IV/P-48	Jl.Rungkut Mejoyo
	13011003	Puskesmas Gunung Anyar Timur 70	Jl.Gunung Anyar
	13011004	Puskesmas Medokan Ayu Utara IV/31	Jl.Medokan Asri
	13011102	Puskesmas Mulyorejo	Jl.Mulyorejo Utara Blk 2013

Masing masing faskes tersebut memiliki data-data yang terpisah baik dari data ibu, pemeriksaan kesehatan, kehamilan, persalinan hingga data anak yang dilahirkan. Data ibu tersebut terkoneksi dengan sistem informasi yang digunakan oleh relawan pendampingan ibu hamil (GELIAT Unair)

Informasi table yang digunakan pada sistem informasi ini yaitu:

[user_data](#)

sebagai master data admin puskesmas yang bertugas sebagai data entry di sistem informasi kohort ini.

Ibu

sebagai master data personal detail (data diri) ibu sebagai pasien di puskesmas tersebut

anak

sebagai master data anak dari proses persalinan ibu di puskesmas tersebut

informasi_rujukan

detil informasi proses rujukan ibu saat proses persalinan

kspr1

data-data faktor risiko ibu saat proses kehamilan trimester pertama, dimana variabel-variabel nya sudah ditentukan sebelumnya

kspr2

data-data faktor risiko ibu saat proses kehamilan trimester kedua, dimana variabel-variabel nya sudah ditentukan sebelumnya

kspr3.1

data-data faktor risiko ibu saat proses kehamilan trimester ketiga bagian pertama, dimana variabel-variabel nya sudah ditentukan sebelumnya

kspr3.2

data-data faktor risiko ibu saat proses kehamilan trimester ketiga bagian kedua, dimana variabel-variabel nya sudah

Informasi yang tercantum didalam database bukan merupakan informasi utama, karena masih merupakan data mentah yang nantinya akan di oleh oleh sistem menjadi informasi kohort ibu dan balita

ditentukan sebelumnya

pemeriksaan_anak

detail informasi pemeriksaan kesehatan anak setelah masa persalinan hingga balita

pemeriksaan

detil informasi pemeriksaan kesehatan ibu sebelum memasuki proses kehamilan, data pemeriksaan bisa dilakukan pada calon ibu

periksa_awal_hamil

detil pemeriksaan awal kehamilan serta informasi edukasi masa kehamilan

periksa_rutin_hamil

detil pemeriksaan rutin ibu selama proses kehamilan, proses pemeriksaan bebas dilakukan sewaktu-waktu tanpa memperhitungkan masa kehamilan.

rencana_persalinan_rujukan

detil informasi apabila saat proses persalinan ada rencana untuk di rujuk ke fasilitas kesehatan lain

[persalinan](#)

detil informasi persalinan ibu yang dilakukan di faskes tersebut

[pemeriksaan_nifas](#)

detil informasi pemeriksaan ibu setelah masa persalinan, dan dalam masa nifas

[tumbuh_kembang](#)

detil informasi pemeriksaan tumbuh kembang anak dari sejak lahir hingga usia balita

Secara keseluruhan alur sistem dapat digambarkan seperti gambar dibawah ini :

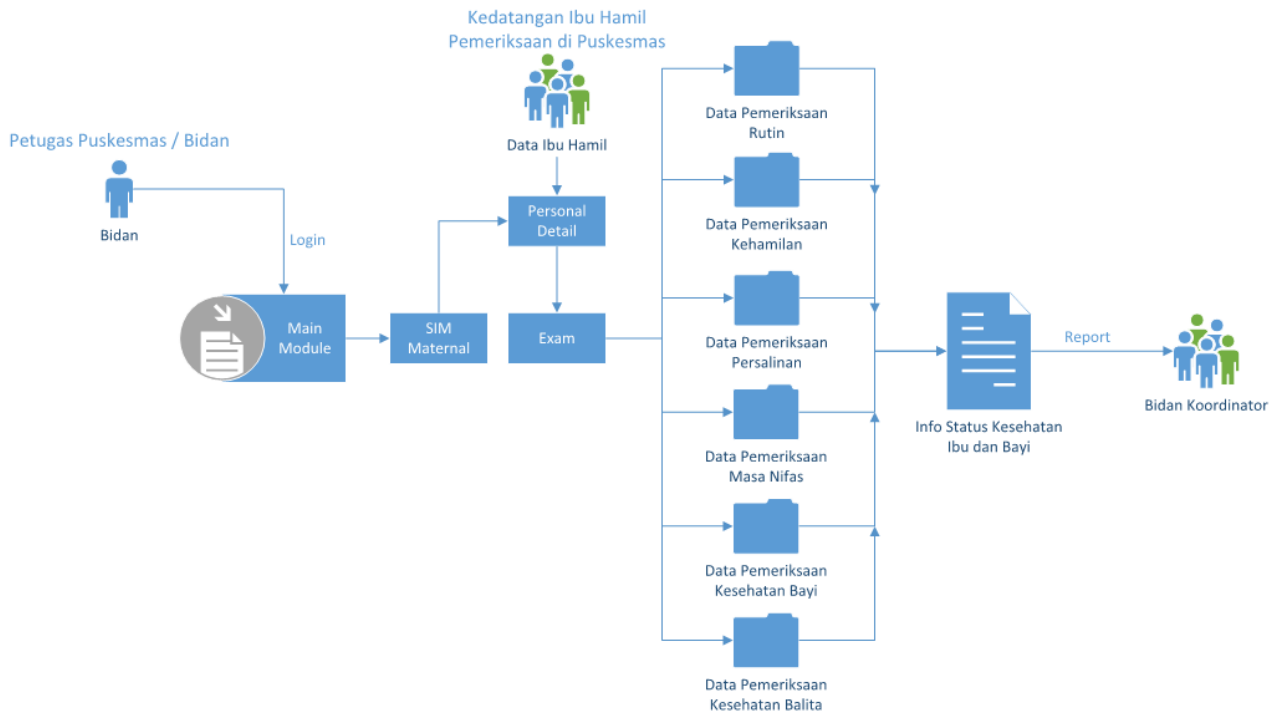


Figure 8 – Diagram alur informasi pada sistem informasi kohort

i. Registrasi Data

Pada bagian ini terdapat dua tautan pada sistem, yaitu registrasi baru dan daftar register. Untuk tautan registrasi baru digunakan sebagai inputan data dasar ibu maupun calon ibu kedalam sistem informasi kohort.

Figure 9 - Formulir pendaftaran baru

Data-data dasar ibu/calon ibu mencakup identitas diri sesuai KTP dan data-data pendukung lain seperti alamat domisili, pekerjaan, pendidikan terakhir dan nomer telephone yang dapat dihubungi.

Data identitas ibu/calon ibu yang sudah di inputkan dapat di lihat pada tautan kedua yaitu daftar register.

Pada tautan daftar register terdapat beberapa aksi yang bisa dilakukan, yaitu pencarian data ibu sesuai nama atau nomer KTP, mengisi data pernikahan apabila ibu calon ibu tersebut sudah menikah, melihat dan mengubah data identitas yang telah di isikan, serta melihat keseluruhan riwayat pemeriksaan yang telah dilakukan di fasilitas kesehatan tersebut.

1

Nama Ibu/Calon Ibu	Usia	Alamat KTP	Status Nikah	3 Action
Riyanti Sutedjo	28	Kalijudan, Mulyorejo, Kota	Sudah Menikah	Edit RM-1 View Data
Yuni Kumiawati	1	Kali Sari Timur NO 4, Mulyorejo, Kota Surabaya	belum	Edit RM-1 View Data
Siti Mindayasari	30	Dusun Bandarangin, Pacak, Tangerang	Sudah Menikah	Edit RM-1 View Data
Yuni Kumiawati	28	Kalisari timur 14 Rt 004/Rw 005, Mulyorejo, Kota Surabaya	belum	Edit RM-1 View Data
MARIA ULFA	28	KALISARI TIMUR 1/ 46, MULYOREJO, SURABAYA	Sudah Menikah	Edit RM-1 View Data
SRI WULAN	20	GLAGAH 23/3, TAMBAK REJO, BOJONEGORO	Sudah Menikah	Edit RM-1 View Data
Siska Ariany	23	Jl. Labansari no. 1-c, Mulyorejo, Surabaya	Sudah Menikah	Edit RM-1 View Data
Nunun Riyanti	24	Kalijudan I/ 10, Kota, -	Sudah Menikah	Edit RM-1 View Data
Raline Shah	28	Jalan Kalijudan no.104 Surabaya, Mulyorejo, Surabaya	Sudah Menikah	Edit RM-1 View Data

2

4

Figure 10 – daftar register ibu dan aksi yang dapat dilakukan

Sesuai gambar diatas, aksi pertama adalah pencarian data register ibu sesuai nama atau nomer KTP yang sudah terdaftar (point 1). Aksi kedua adalah pengisian data pernikahan apabila ibu tersebut sudah menikah dan belum pernah didata pernikahan sebelumnya (point 2).

Figure 11 - Formulir pendataan pernikahan

Isian informasi pernikahan ibu merupakan data optional untuk melakukan pemeriksaan kesehatan di fasilitas kesehatan. Data pernikahan diperlukan pada saat ibu ingin melakukan pendataan kehamilan.

Data-data identitas diri dan data pernikahan ibu dapat di edit melalui aksi ketiga yaitu edit RM-1 (point 3). Selain mengubah data, aksi ini juga digunakan untuk melengkapi data yang belum terisi.

Aksi keempat berfungsi sebagai rekap seluruh pemeriksaan register ibu tersebut selama menjadi pasien di fasilitas kesehatan (point 4)

ii. Pemeriksaan Ibu

Kelompok tautan ini merupakan tautan utama proses pendataan ibu baik pemeriksaan kesehatan, pendataan kehamilan, persalinan hingga pemeriksaan masa nifas.

Pemeriksaan Kesehatan

Pada proses pemeriksaan kesehatan rutin melalui tautan [pemeriksaan kesehatan](#), (figure 12) pengguna harus mencari data register ibu terlebih dahulu melalui form search yg ada di bagian atas. Inputkan nama atau nomer KTP sebagai kata kunci pencarian (point 1).

Setelah data register yang di cari sudah ditemukan, maka akan ada aksi lanjutan yaitu [proses](#), yang akan diteruskan pada formulir pengisian data pemeriksaan kesehatan ibu/calon ibu (point 2).

1

Nama Ibu/Calon Ibu	Usia	Alamat KTP	Status Nikah	Action
Riyanti Sutedjo	28	Kalijudan, Mulyorejo, Kota	Sudah Menikah	Proses 2
Yuni Kurniawati	1	Kali Sari Timur NO 4, Mulyorejo, Kota Surabaya	belum	Proses
Siti Mindyasari	30	Dusun Bandarangin, Pacak, Tangerang	Sudah Menikah	Proses
Yuni Kurniawati	26	Kalisari timur 14 Rt 004/Rw 005, Mulyorejo, Kota Surabaya	belum	Proses
MARIA ULFA	28	KALISARI TIMUR 1/ 46, MULYOREJO, SURABAYA	Sudah Menikah	Proses
SRI WULAN	20	GLAGAH 23/3, TAMBAK REJO, BOJONEGORO	Sudah Menikah	Proses
Siska Ariany	23	Jl. Labansari no. 1-c, Mulyorejo, Surabaya	Sudah Menikah	Proses
Nunun Riyanti	24	Kalijudan I/ 10, Kota, -	Sudah Menikah	Proses
Raline Shah	26	Jalan Kalijudan no.104 Surabaya, Mulyorejo, Surabaya	Sudah Menikah	Proses

Figure 12 – daftar register ibu pada proses pencarian dan proses pengisian data pemeriksaan kesehatan

Proses selanjutnya adalah pengisian formulir detil pemeriksaan kesehatan rutin oleh petugas, dalam hal ini bisa dilakukan oleh operator/admin ataupun bidan sendiri.

Formulir Data Pemeriksaan Kesehatan
Form RM-3 Formulir pemeriksaan kesehatan

Nama : **Riyanti Sutedjo**
No KTP : 3578267105880003
Tanggal Lahir : 31 May 1988

Status imunisasi TT Catin
 Ya Tidak

Tanggal Imunisasi TT Catin

Status mengikuti kelas Catin
 Ya Tidak

Status Gizi
BB: TB: LILA:

Kesehatan jiwa
 Normal Terganggu

Faktor resiko HIV
 Ya Tidak

Figure 13 - Formulir detail pemeriksaan kesehatan

detail pemeriksaan kesehatan ini bersifat umum dan dapat dilakukan untuk ibu maupun calon ibu.

Pemeriksaan ini juga dapat dilakukan sewaktu-waktu, tanpa ada jadwal khusus yang diperlukan.

Setelah melengkapi isian formulir pemeriksaan kesehatan, seluruh data akan tersimpan dan dapat dilihat melalui aksi [view data](#) pada tautan [daftar register](#).

Pendataan kehamilan

Tautan berikutnya pada bagian pemeriksaan ibu ini adalah pemeriksaan kehamilan. Proses ini terbagi menjadi beberapa bagian sub modul.

Pembagian submodule tersebut dikelompokkan menjadi pemeriksaan awal kehamilan, pemeriksaan rutin selama kehamilan dan pencatatan factor resiko selama proses kehamilan. Ketiga submodule tersebut saling berkesinambungan, dimana langkah pertama proses kehamilan adalah pendataan awal tentang kehamilan tersebut, kemudian aksi submodule berikutnya akan aktif.

Rangkaian aksi pada tautan pendataan kehamilan dapat dilihat pada figure 14. Seperti hal nya pada tautan lainnya, pengguna diharuskan mencari terlebih dahulu daftar register ibu yang akan di data kehamilannya. Apabila belum pernah terdata kehamilannya maka aksi yg muncul adalah isi data kehamilan. Sebelum melanjutkan ke pengisian berikutnya, di harapkan pengguna check ulang data register tentang status pernikahan ibu hamil. Apabila ada perbedaan data mohon untuk di edit agar data menjadi valid.

1

Nama Ibu/Calon Ibu	Usia	Alamat KTP	Status Nikah	Action
Riyanti Sutedjo	28	Kalijudan, Mulyorejo, Kota	Sudah Menikah	RUTIN, KSPR I, KSPR II, KSPR III.1, KSPR III.2
Yuni Kurniawati	1	Kali Sari Timur NO 4, Mulyorejo, Kota Surabaya	belum	isi data kehamilan
Siti Mindayasari	30	Dusun Bandarangin, Pacak, Tangerang	Sudah Menikah	isi data kehamilan
Yuni Kurniawati	26	Kalisari timur 14 Rt 004/Rw 005, Mulyorejo, Kota Surabaya	belum	isi data kehamilan
MARIA ULFA	28	KALISARI TIMUR 1/ 46, MULYOREJO, SURABAYA	Sudah Menikah	isi data kehamilan
SRI WULAN	20	GLAGAH 23/3, TAMBAK REJO, BOJONEGORO	Sudah Menikah	isi data kehamilan
Siska Ariany	23	Jl. Labansari no. 1-c, Mulyorejo, Surabaya	Sudah Menikah	isi data kehamilan
Nunun Riyanti	24	Kalijudan I/ 10, Kota, -	Sudah Menikah	RUTIN, KSPR I, KSPR II, KSPR III.1, KSPR III.2
Raline Shah	26	Jalan Kalijudan no.104 Surabaya, Mulyorejo, Surabaya	Sudah Menikah	isi data kehamilan

(Point 1) sebagai isian pencarian register ibu, kemudian setelah data register ibu ditemukan dilanjutkan dengan pengisian data kehamilan awal (point 2).

Data-data awal yang di isikan pada aksi pont nomer 2 cukup di isikan satu kali selama proses kehamilan.

Apabila sudah pernah mengisi data awal kehamilan maka aksi yang dapat dilakukan adalah pengisian data pemeriksaan rutin

Figure 14 - Formulir detail pemeriksaan kesehatan

selama kehamilan (point 3) dan pendataan factor resiko selama masa kehamilan KSPR (point 4)

Pengisian faktor resiko kehamilan di bagi menjadi 4 bagian yaitu KSPR I, II, III.1 dan III.2. Angka romawi menjelaskan posisi trimester kehamilan, sedangkan untuk angka dibelakang trimester ketiga adalah periode pemeriksaan pada trimester ketiga dianjurkan untuk dua kali pemeriksaan.

Formulir Data Pemeriksaan Awal Kehamilan
Form RM-4 Formulir pemeriksaan kesehatan Kehamilan

Nama : Yuni Kurniawati
No KTP : 357826450900002
Tanggal Lahir : 05 Sep 2015

Status Gravida
[]

Kehamilan yang ke-
0

Tanggal HPHT (Hari Pertama Haid Terakhir)
[]

Tanggal HTP (Hari taksiran Persalinan)
[]

Punya Buku KIA
 Punya Belum []

Lingkar Lengan Atas
0 centimeter

Figure 15 - Formulir pemeriksaan awal kehamilan

Formulir Data Pemeriksaan Rutin Kehamilan
Form RM-4.1 Formulir pemeriksaan rutin kehamilan

Nama : Riyanti Sutedjo
No KTP : 3578267105880003
Tanggal Lahir : 31 May 1988

Tanggal periksa
[]

Bawa buku KIA?
 Ya Tidak

Umur kehamilan
Berdasar balard score [] minggu
Berdasar HPHT / anamnesis [] minggu

Lingkar Lengan Atas
0 centimeter

Keluhan sekarang
Mual/muntah Tidak Kadang Terus menerus
Pusing Tidak Kadang Terus menerus
Nyeri perut Tidak Ada

Figure 16 - Formulir pemeriksaan rutin kehamilan

Prosedur pengisian Kartu Skor Poedji Rochjati (KSPR) ini cukup mudah, hanya memberikan tanda centang sesuai keterangan yang dijelaskan pada formulir. Apabila ibu hamil termasuk dalam kriteria yang disebutkan maka pengguna cukup memberikan tanda centang pada kriteria tersebut.

Untuk pengisian KSPR I, isian kriteria pada kelompok faktor resiko 1 bersifat kontinu, dan tetap akan di hitung pada pengisian trimester berikutnya, dengan artian kelompok faktor resiko 1 hanya diisi pada trimester pertama, sedangkan trimester berikutnya hanya melengkap sisanya.

Seluruh data pemeriksaan proses kehamilan akan tersimpan di database dan dimunculkan pada data kohort ibu.

Formulir Skrining Ibu Hamil Resiko Tinggi
Form RM-5.1 Formulir KSPR-I

Nama : **Riyanti Sutedjo**
No KTP : 3578267105880003
Tanggal Lahir : 31 May 1988

Kelompok Faktor Resiko I

- Terlalu muda, kurang dari 16th
- Terlalu lambat, nikah lebih dari 4th
- Terlalu tua hamil I, lebih dari 35th
- Terlalu cepat hamil lagi <2th
- Terlalu lama hamil lagi >10th
- Terlalu banyak anak, 4/lebih
- Terlalu tua, umur >35th
- Terlalu pendek, kurang dari 145cm
- Pernah gagal kehamilan
- Pernah melahirkan dengan vakum
- Pernah melahirkan dengan uri dirogoh
- Pernah melahirkan dengan infus/transfusi
- Pernah sesar

Kelompok Faktor Resiko II

- Kurang darah

Formulir Skrining Ibu Hamil Resiko Tinggi
Form RM-5.2 Formulir KSPR-II

Nama : **Riyanti Sutedjo**
No KTP : 3578267105880003
Tanggal Lahir : 31 May 1988

Kelompok Faktor Resiko I (sesuai KSPR I)

- Terlalu muda, kurang dari 16th
- Terlalu lambat, nikah lebih dari 4th
- Terlalu tua hamil I, lebih dari 35th
- Terlalu cepat hamil lagi <2th
- Terlalu lama hamil lagi >10th
- Terlalu banyak anak, 4/lebih
- Terlalu tua, umur >35th
- Terlalu pendek, kurang dari 145cm
- Pernah gagal kehamilan
- Pernah melahirkan dengan vakum
- Pernah melahirkan dengan uri dirogoh
- Pernah melahirkan dengan infus/transfusi
- Pernah sesar

Kelompok Faktor Resiko II

- Kurang darah

Figure 17 – Perbandingan KSPR I dan II, pada trimester kedua posisi kelompok resiko 1 inaktif

Pendataan Persalinan

tautan ini sebagai modul pendataan untuk ibu hamil yang akan merencanakan persalinan. Dalam modul ini selain aksi untuk pencarian register ibu, juga terdapat dua aksi utama yaitu persalinan dan rujukan.

Formulir Data Persalinan Ibu
Form RM-6 Formulir isian proses persalinan ibu

Nama : **Riyanti Sutedjo**
No KTP : 3578267105880003
Tanggal Lahir : 31 May 1988

Tanggal Persalinan

Jam Persalinan
 format isian = Jam : Menit (hh:mm) 24jam

Umur kehamilan
 minggu

Berat Bayi Lahir
 gram

Penolong persalinan

- Bidan
- Dokter
- SPoG
- Dukun
- Lainnya

Figure 18 - daftar calon ibu bersalin

Untuk aksi pertama yaitu persalinan, untuk register ibu yang terpilih akan muncul formulir untuk detail proses persalinan.

Data-data proses persalinan diisi sesuai dengan variabel isian yang sudah ditentukan. Detail data persalinan ini dapat digunakan sebagai informasi angka kelahiran bayi sehat dan lainnya.

Data-data persalinan ini berisi tentang informasi penting proses persalinan seperti :

Tanggal dan Jam Persalinan, umur kehamilan, masalah dalam persalinan, dan keterangan lain kegawatan janin dan inisiasi menyusui dini.

Nama Ibu/Calon Ibu	Usia	Alamat KTP	Status Nikah	Action
Riyanti Sutedjo	28	Kalijudan, Mulyorejo, Kota	Sudah Menikah	Periksa Nifas
Yuni Kurniawati	1	Kali Sari Timur NO 4, Mulyorejo, Kota Surabaya	belum	Periksa Nifas
Siti Mindayasari	30	Dusun Bandarangin, Pacak, Tangerang	Sudah Menikah	Periksa Nifas
Yuni Kurniawati	26	Kalisari timur 14 Rt 004/Rw 005, Mulyorejo, Kota Surabaya	belum	Periksa Nifas
MARIA ULFA	28	KALISARI TIMUR 1/ 46, MULYOREJO, SURABAYA	Sudah Menikah	Periksa Nifas
SRI WULAN	20	GLAGAH 23/3, TAMBAK REJO, BOJONEGORO	Sudah Menikah	Periksa Nifas
Siska Ariany	23	Jl. Labansari no. 1-c, Mulyorejo, Surabaya	Sudah Menikah	Periksa Nifas
Nunun Riyanti	24	Kalijudan I/ 10, Kota, -	Sudah Menikah	Periksa Nifas
Raline Shah	26	Jalan Kalijudan no.104 Surabaya, Mulyorejo, Surabaya	Sudah Menikah	Periksa Nifas

Apabila kasus persalinan tersebut di indikasi tidak dapat dilakukan di fasilitas kesehatan tersebut, maka ada fasilitas untuk merujuk persalinan tersebut melalui aksi kedua yaitu rujukan.

Proses rujukan dilakukan sesuai advice dokter atau bidan, sehingga informasi yang diisikan sebaiknya juga diisikan oleh dokter atau bidan. Data-data yang diisikan bisa menjadi informasi atau catatan medis si Ibu saat melakukan persalinan di fasilitas kesehatan lain.

Dalam prosesnya, apabila proses persalinan di tempat rujukan sudah berjalan, maka pengguna bisa melengkapi data tentang feedback atau informasi umpan balik yang didapat dari tempat rujukan.

Formulir Data Rujukan Persalinan

Form RM-7 Formulir isian informasi rujukan persalinan

Nama : **Riyanti Sutedjo**
 No KTP : 3578267105880003
 Tanggal Lahir : 31 May 1988

Tanggal Rujukan

Jam Rujukan
 format isian = Jam : Menit (hh:mm)

Rujuk Kala
 I
 II
 III
 IV

Macam persalinan
 Normal
 Drip
 Vakum
 Curretage

Apabila Ibu hamil sudah di isikan data tentang persalinannya, ataupun persalinan rujukan, maka status kehamilan Ibu akan ditutup dan dilanjutkan pada proses nifas.

Otomatis pada saat status kehamilan ibu sudah ditutup, maka data register ibu pada tautan pemeriksaan kehamilan akan hilang. Dan dapat diisikan kembali data awal kehamilan kembali apabila merencanakan untuk hamil kembali.

Status kehamilan baru akan diberikan pada ibu hamil pada saat data ibu hamil di inputkan kembali melalui aksi isi data kehamilan pada tautan pendataan kehamilan. Status kehamilan akan menjadi kehamilan kedua dan seterusnya.

Figure 20 - Formulir rujukan persalinan

Pemeriksaan Masa Nifas

Pada tautan pemeriksaan masa nifas, seluruh data register ibu akan masuk dalam daftar pencarian, tidak hanya ibu yang telah melakukan persalinan di fasilitas kesehatan tersebut saja. Jadi si Ibu dapat langsung melakukan pemeriksaan nifas apabila pada saat kedatangan baru dalam kondisi pasca melahirkan.

Pada tautan ini, aksi yang dapat dilakukan hanya periksa nifas, yaitu pengisian formulir detil pemeriksaan masa nifas.

Dalam pemeriksaan nifas, tidak dibatasi sesuai jadwal harian ataupun mingguan. Pemeriksaan nifas dapat dilakukan sewaktu-waktu si Ibu datang.

The image shows a digital form titled "Formulir Data Pemeriksaan Kesehatan pasca Melahirkan" (Postpartum Health Examination Data Form). The form includes the following fields and sections:

- Form RM-8 Formulir pemeriksaan kesehatan pasca Melahirkan**
- Nama :** Riyanti Sutedjo
- No KTP :** 3578267105880003
- Tanggal Lahir :** 31 May 1988
- Tanggal Periksa** (input field)
- Keluhan** (input field)
- Komplikasi Nifas** (input field)
- Pemeriksaan tanda vital**
 - Suhu:** (input field) Celcius
 - Nadi:** (input field) x/menit
 - Nafas:** (input field) x/menit
 - Tek. Darah:** (input field) mmHg
- Buang air besar**
 - Normal
 - Tidak Normal

Figure 21 - daftar register ibu pemeriksaan nifas

Namun sesuai dengan ketentuan minimal, ada jadwal yang direkomendasikan bidan untuk melakukan pemeriksaan masa nifas.

Dalam pemeriksaan masa nifas ini terdapat beberapa data yang harus diisikan oleh petugas atau bidan. Data tersebut disesuaikan dengan daftar pemeriksaan yang dilakukan pada si Ibu. Beberapa data pemeriksaan masa nifas tersebut antara lain : Komplikasi, Pemeriksaan tanda vital, beberapa keluhan pasca melahirkan, kondisi ASI, dan screening resiko pasca melahirkan.

Riwayat pemeriksaan nifas akan muncul pada summary kohort ibu.

Nama Ibu	Usia	Alamat KTP	Status Nikah	Action
Riyanti Sutedjo	28	Kalijudan, Mulyorejo, Kota	Sudah Menikah	persalinan rujukan
Nunun Riyanti	24	Kalijudan I/ 10, Kota, -	Sudah Menikah	persalinan rujukan

Figure 22 - Formulir rujukan persalinan

iii. Pemeriksaan Bayi dan Balita

Kelompok tautan bagian pemeriksaan bayi dan balita dikhususkan untuk pemeriksaan anak. Dalam hal ini anak yang terdata adalah anak yang dilahirkan oleh Ibu yang telah terdata sebelumnya sebagai pasien dari fasilitas kesehatan tersebut dan melakukan persalinan. Ada batasan untuk pemeriksaan anak yang tidak

Nama Bayi/Balita	Usia	Nama Ibu	Lahir	Action
Ananta	1	Riyanti Sutedjo	13 October 15	Periksa MRS

Figure 23 - daftar register anak

dilahirkan oleh ibu yang belum terdata sebelumnya.

Pada tautan kesehatan anak, aksi yang dapat dilakukan adalah pemeriksaan kesehatan anak melalui tombol aksi [periksa](#), dan pemeriksaan rawat inap pada anak melalui tombol aksi [MRS](#).

Figure 24 - formulir pemeriksaan kesehatan anak

Formulir pemeriksaan kesehatan anak dibagi menjadi empat jenis kunjungan yang harus dipilih pada saat pengisian data pemeriksaan kesehatan anak.

Pilihan tersebut digunakan sebagai penanda pada tampilan system kohort bayi dan balita nantinya.

Isian data pemeriksaan kesehatan anak tidak jauh beda dengan pemeriksaan ibu, seperti pemeriksaan fisik, keluhan, daran terapi dan pemeriksaan lainnya.

Lain halnya dengan formulir pemeriksaan rawat inap yang lebih kompleks pengisian datanya, pemeriksaan data kesehatan anak (rawat inap) ini lebih di khususkan pada ranah dokter, atau keperawatan rawat inap, karena informasinya yang cukup kompleks.

Dalam formulir catatan pemeriksaan rawat inap anak ini informasi yang diisikan antara lain :

- Tanggal MRS
- Diagnosa MRS

Figure 25 - formulir catatan pemeriksaan rawat inap anak

- Keluhan/Gejala
- Pemeriksaan LAB dan Penunjang Medis
- Pemeriksaan kultur darah
- Pemberian antibiotic
- Pemeriksaan gejala sepsis+
- Terapi yang diberikan
- Tanggal KRS
- Kondisi KRS
- Diagnosa KRS

Formulir ini diisikan setelah anak menjalani pemeriksaan rawat inap, dikarenakan data tersebut ada setelah si Anak melakukan pemeriksaan rawat inap.

Sedangkan pada tautan kedua yaitu pemeriksaan tumbuh kembang anak, formulir yang diisikan hanya untuk mencatat informasi tumbuh kembang anak secara rutin. Dan juga informasi pemberian vitamin atau vaksin.

Formulir Pemeriksaan Tumbuh Kembang Anak
Form RM-10 Formulir tumbuh kembang bayi dan balita, pemberian vitamin dan imunisasi

Nama Anak : **Ananta**
Nama Ibu : **Riyanti Sutedjo**
Tanggal Lahir : **13 Oct 2015**

Tanggal Periksa

Umur
 Bulan

Berat badan
 Kg

Tinggi Badan
 Cm

Keterangan Kartu Balita Sehat

Pemberian Vitamin

Beberapa informasi tumbuh kembang anak yang perlu dicatat antara lain :

- Umur
- Berat badan
- Tinggi Badan
- Pemberian vitamin
- Anjuran pemberian rangsangan
- Penyimpangan tumbuh kembang anak
- Imunisasi

Seluruh informasi pemeriksaan kesehatan bayi dan balita akan Nampak pada summary kohort bayi dan kohort balita.

iv. Summary

Dalam kelompok tautan ini merupakan hasil rekap dari keseluruhan aksi pada modul-modul sebelumnya, mulai dari pendaftaran ibu/calon ibu hingga catatan tumbuh kembang anak yang dilahirkan.

Summary kohort ini dibagi tiga tautan yaitu :

Kohort Ibu

Hasil rekap untuk seluruh pemeriksaan ibu yang ditampilkan sesuai informasi kohort.

Kohort Bayi

Hasil rekap anak dari ibu yang terdaftar pada kohort ibu, dengan rentang usia 0 sampai dibawah satu tahun.

Kohort Balita

Hasil rekap anak dari ibu yang terdaftar pada kohort ibu, dengan rentang usia 1 tahun sampai dibawah lima tahun.

v. Tools GELIAT Unair

Kelompok tautan ini difungsikan sebagai moderasi untuk relawan yang melakukan pendampingan pada ibu hamil. Proses moderasi ini sepenuhnya kewenangan admin dari tiap fasilitas kesehatan.

Pendamping Baru

tools ini berfungsi untuk menampilkan adanya calon relawan yang mendaftarkan diri sebagai calon pendamping ibu hamil. Daftar calon relawan tidak dapat melakukan proses login kedalam seistem Geliat Unair selama status nya belum ter verifikasi oleh admin.

Notifikasi email akan secara otomatis dikirimkan ke calon relawan apabila pengajuan menjadi pendamping ibu hamil telah disetujui oleh admin tiap fasilitas kesehatan.

Nama	Telp	Email	Asal	Action
Siti Fatonah	089677217738	onanodz15@gmail.com	Keperawatan - S1 Ilmu Keperawatan	Verified
NI PANJAWI LACSHITA JATI	081217266910	lacshitajati@gmail.com	Kesehatan Masyarakat - Kesehatan Masyarakat	Verified

Daftar pendampingan

tools ini berfungsi untuk mengetahui dan memoderasi aktifitas pendampingan yang sudah berjalan. Dalam hal ini admin tiap fasilitas kesehatan dapat me non-aktifkan kegiatan pendampingan relawan tersebut. Apabila status pendampingan sudah di non-aktifkan maka relawan tersebut sudah tidak dapat melanjutkan proses pendampingan kepada ibu hamil tertentu tersebut, dan akan ada pemberitahuan melalui email bahwa status pendampingannya sudah di non-aktifkan.

Nama Ibu	KTP	Alamat	Puskesmas	Pendamping	Action
Siti Mindayasari	3507024601860003	Dusun Bandarangin	Kalijudan	Deby Ermawan	nonaktifkan
SRI WULAN	-	GLAGAH 23/3	Kalijudan	Isnul Jumrohtul Jannah	nonaktifkan
MARIA ULFA	3578265609880003	KALISARI TIMUR 1/ 46	Kalijudan	Isnul Jumrohtul Jannah	nonaktifkan

