

Tri Yuli Yanti, 2015, *Sistem Informasi Pelaksanaan PSI/TA Program Studi D3 Sistem Informasi Universitas Airlangga*. Tugas Akhir ini dibawah bimbingan Ir. Dyah Herawatie, M.Si. dan Eva Hariyanti, S.Si., MT. Program Studi Diploma Tiga Sistem Informasi, Fakultas Vokasi, Universitas Airlangga

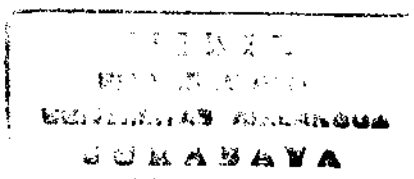
ABSTRAK

Tujuan dari Tugas Akhir ini adalah membuat Sistem Informasi Pelaksanaan PSI/TA Program Studi D3 Sistem Informasi Universitas Airlangga yang mencakup berbagai aktifitas yang berkaitan dengan proses pembimbingan PSI/TA, proses pendaftaran sidang PSI/TA, proses penjadwalan sidang PSI/TA, proses penilaian sidang PSI/TA, dan pembuatan laporan yang terkait dengan proses penjadwalan sidang PSI/TA dan penilaian sidang PSI/TA.

Dalam membuat Sistem Informasi Pelaksanaan PSI/TA Program Studi D3 Sistem Informasi Universitas Airlangga melalui beberapa tahapan. Tahap pertama yaitu menganalisa kebutuhan yang berkaitan dengan proses-proses di atas. Pada tahap ini untuk menjelaskan proses yang ada saat ini digambarkan dengan *docflow diagram* dan kemudian merumuskan permasalahan yang ada dengan *fishbone diagram*. Tahap kedua yaitu mendesain sistem dan *database*. Dalam mendesain database proses yang dilakukan adalah membuat *Conceptual Data Model(CDM)* dengan jumlah entitas 23 entitas yang kemudian di-generate ke *Physical Data Model(PDM)* dan menghasilkan 23 tabel. Dari PDM tersebut kemudian diimplementasikan ke *Database Managemen System(DBMS)* yaitu menggunakan *MySql*. Selanjutnya mendesain sistem dengan menggambarkan pada *hierachy chart* dan *Data Flow Diagram (DFD)* yang menghasilkan 5 proses utama yaitu proses pengelolaan data master, proses pembimbingan PSI/TA, proses pendaftaran sidang PSI/TA, proses penjadwalan sidang PSI/TA, dan proses penilaian sidang PSI/TA. Berdasarkan desain sistem tersebut kemudian membuat *user interface* atau tampilan antar muka yaitu *form input* dan *output*. Tahap terakhir yaitu mengimplementasikan desain *input* dan *output* yang telah didesain ke dalam program dengan menggunakan bahasa pemrograman berbasis web.

Alur kerja Sistem Informasi Pelaksanaan PSI/TA Program Studi D3 Sistem Informasi Universitas Airlangga diimplementasikan dengan cara menggambarkan *pseudocode* dan bagan alir. Berdasarkan hasil uji coba sistem, Sistem Informasi Pelaksanaan PSI/TA Program Studi D3 Sistem Informasi Universitas Airlangga sesuai dengan kebutuhan yang ada pada Program Studi D3 Sistem Informasi. Sistem Informasi Pelaksanaan PSI/TA dapat menampilkan laporan penjadwalan sidang dan penilaian sidang secara tepat, cepat dan akurat. Dan dapat meminimalisir terjadinya kesalahan dalam manajemen penjadwalan sidang.

Kata kunci : Sistem Informasi, Pembimbingan PSI/TA, Pendaftaran Sidang, Penjadwalan sidang, Penilaian sidang



Tri Yuli Yanti, 2015, *PSI/TA Implementation Information System for D3 Information System Study Program of Airlangga University*. This Tugas Akhir had been guiding by Ir. Dyah Herawatie, M.Si. dan Eva Hariyanti, S.Si., MT. *Diploma Three of Information System Study Program, Faculty of Vokasi, Airlangga University.*

ABSTRACT

The purpose of this final project was to create a PSI/TA Implementation Information System for D3 Information System Study Program of Airlangga University which includes a variety of activities related to the PSI/TA coaching process, PSI/TA registration process, PSI/TA scheduling process, PSI/TA assessment process, and reporting associated with the PSI/TA scheduling process and PSI/TA assessment process.

PSI/TA Implementation Information System was created through several stages. The first stage was to analyze the needs associated with the above processes. At this stage, explain the current process was illustrated with diagrams docflow and then formulate the problem with the fishbone diagram. The second stage was to design systems and databases. In the process of designing a database was to make a Conceptual Data Model (CDM), the number of entities in 23 entity then generated to the Physical Data Model (PDM) and produced 23 tables. From PDM then implemented to Database Management System (DBMS) using MySQL. Furthermore, designing a system to describe the hierarchy chart and Data Flow Diagrams (DFD), which resulted in five main processes, namely master data management process, PSI / TA guidance process, PSI / TA registration process, PSI / TA scheduling process, and PSI / TA assessment process. Based on the system design and then create the user interface or display interface form input and output. The last stage was to implement the design inputs and outputs that have been designed into the program by using the web-based programming language.

Workflow of PSI/TA Implementation Information System implemented by describing pseudocode and flowchart. System testing results show that, PSI/TA Implementation Information System can display the report PSI/TA scheduling and trial assessment quickly and accurately. And can minimize the occurrence of errors in the PSI/TA scheduling management.

Keywords: *Information Systems, Guidance of PSI/TA, Registration, Scheduling, Assessment.*