

BAB II

METODE PENYUSUNAN DAN PENYAJIAN PRODUK

II.1 Persiapan Penyusunan Produk "*Subject Guide*"

II.1.a Penentuan Subjek Dan Sub Subjek

Subjek yang digunakan dalam penyusunan Produk Tugas Akhir "*Subject Guide*" ini adalah Taxation (Perpajakan): Sub – Sub Subjek Taxation (Perpajakan) yang digunakan sebagai pengumpulan data atau informasi dalam "*Subject Guide*" ini adalah sebagai berikut :

- a. Taxation
- b. Taxation-Indonesia
- c. Income tax

II.1.b Penentuan Media Pengumpulan Data

Sub- sub subjek Taxation yang telah ditentukan dalam 3 kategori Perpajakan , selanjutnya ditentukan Media Pengumpulan Data untuk informasi terkait kategori tersebut. Media yang digunakan dalam pengumpulan data untuk penyusunan produk "*Subject Guide*" Taxation ini adalah :

a. AIRLANGGA TEXTBOOK COLLECTION

Merupakan koleksi dari lingkup Perpustakaan Universitas Airlangga terkait Subjek Taxation (Perpajakan) 3 Kategori

Perpajakan yang berbentuk media buku teks, referensi dan jurnal.

b. AIRLANGGA GREY LITERATUR

Merupakan koleksi dari lingkup Perpustakaan Universitas Airlangga terkait Subjek Taxation 3 Kategori pajak yang berbentuk media digital dari alih media "*Local Content*" Universitas Airlangga yang terdiri dari Skripsi, Tesis, Disertasi, dan Laporan Penelitian.

c. DIGITAL COLLECTION

Merupakan koleksi dari lingkup Perpustakaan Universitas Airlangga terkait Subjek Taxation (Perpajakan) 3 Kategori pajak yang berbentuk media digital yaitu *e-book* dan *e-journal*.

II. 1. c Pengelompokkan Data

Penelusuran data dilakukan dengan menelusur berdasarkan Media Pengumpulan data, setiap media pengumpulan data menelusur Subjek Taxation (Perpajakan) dalam 3 Kategori yaitu Taxation, Taxation-Indonesian, Tax auditing dan Income tax. Hirarkinya adalah sebagai berikut :

a. AIRLANGGA TEXTBOOK COLLECTION

- BOOK
- Taxation
- Taxation – Indonesian

- Income tax

- **REFERENCE**

- Kumpulan Reference

- **JURNAL**

- Kumpulan Jurnal

b. DIGITAL COLLECTION

- **E-BOOK**

- Taxation

- Taxation – Indonesian

- Income tax

- **E- JOURNAL**

- Taxation

- Taxation – Indonesian

- Income tax

c. AIRLANGGA GREY LITERATUR

- **SKRIPSI**

- Taxation

- Taxation – Indonesian

- Income tax



- **TESIS**

- Taxation

- Taxation – Indonesian

- Income tax

- **DISERTASI**

- Taxation

- Taxation – Indonesian

- Income tax

- **LAPORAN PENELITIAN**

- Taxation

- Taxation – Indonesian

- Income tax

II. 2 Penyusunan dan Penyajian Produk “*Subject Guide*”

II. 2 Instalasi *Localhost CMS Website* dengan Joomla 2.5

Penyusunan dan penyajian Produk “*Subject Guide*” Taxation (Perpajakan) ini menggunakan *Localhost CMS Website* dengan Joomla 2.5 Stable. Joomla sendiri merupakan Web yang

berbasis CMS (*Content Management System*) dan bersifat Open Source (MADCOMS : 2009, 1).

Membangun web joomla *offline* di komputer pribadi penulis, maka memerlukan proses instalasi dengan kelengkapan aplikasi meliputi :

- a. Joomla 2.5 Stable
- b. Xampp, merupakan 1 paket aplikasi untuk membangun web secara *offline* / dikenal dengan nama *localhost*, yang didalamnya terdapat berbagai macam software antara lain :
 1. Apache web server
 2. PHP Scrip Language
 3. My SQL Database
 4. PHPMyAdmin Database Manager

Proseses Instalasi Joomla yang perlu dilakukan pertama kali ialah menginstal xampp di PC. Lalu mengaktifkan xampp control panel dengan centang *checkbox* Apache dan MySql hingga menampilkan tanda hijau bertuliskan *running* seperti gambar berikut :



Gambar 2.1 Aktifasi Web Server Xampp

Klik tombol admin pada pada MySQL, untuk langsung menuju ke PHPMyAdmin untuk membuat database yang nantinya digunakan sebagai pangkalan data dari web Joomla yang akan dibuat sebagai penyajian produk "Subject Guide". Pada PHPMyAdmin kita membuat database baru tanpa melakukan pengaturan lebih lanjut.



Gambar 2.2 Pembuatan database pada PHPMyAdmin

Tuliskan nama database yang ingin dibuat lalu klik tombol *create*, maka akan terbentuk database dengan nama tugas akhir seperti gambar di bawah ini :



Gambar 2.3 Database yang telah selesai di buat

Setelah database selesai dibuat Kemudian instalasi Joomla 1.5 Stable dengan cara ekstrak ke dalam folder dengan nama tugas akhir dan *copy* folder tersebut ke dalam direktori dimana folder xampp terinstal yaitu di komputer C:\xampp\htdocs seperti pada gambar 3 dibawah ini.



Gambar 2.4 Letak Folder Joomla dengan nama tugas akhir di folder htdocs

Selain meletakkan stable joomla 2.5 pada folder htdocs xampp juga diletakkan template joomla sebagai tampilan interface dari joomla. Selanjutnya buka Mozilla Firefox dan ketikkan `http://localhost/tugas akhir`. Setelah semua perangkat joomla telah disiapkan maka selanjutnya joomla siap dibangun didalam *localhost* komputer.



Gambar 2.5 Pemilihan Bahasa

Langkah pertama ialah buka *Mozilla Firefox* untuk menuliskan alamat `http://localhost/tugas akhir` pada kolom alamat lalu *search*. Maka akan muncul tampilan instalasi Joomla untuk memilih Bahasa pada Gambar 2.5 Pilih Bahasa Indonesia. Klik selanjutnya dan akan muncul tampilan Pemeriksaan Pra-Pemasangan pada Gambar 2.6, untuk bagian ini dilewati dan langsung ke bagian berikutnya.



Gambar 2.6 Pemeriksaan Pra- Pemasangan

Begitu pula dengan bagian Lisensi pada Gambar 2.7 dilewati dan langsung menuju ke bagian berikutnya.



Gambar 2.7 Pengaturan Lisensi

Selanjutnya bagian yang perlu dilakukan pengisian adalah Pengaturan Basis Data atau Database. Pada pengaturan ini dimasukkan data tentang database yang telah kita buat sebelumnya. Pada kolom Nama Host dituliskan dengan keterangan dengan nama localhost, lalu untuk Nama Pengguna dituliskan keterangan dengan nama root, Sandi Lewat tidak diberikan keterangan, terakhir untuk Nama Basis Data dengan nama database yang telah kita buat sebelumnya yaitu Tugas Akhir. Setelah semua keterangan dimasukkan tampilan pada Gambar 2.8 maka dilanjutkan dengan bagian berikutnya.



Gambar 2.8 Pengaturan Basis Data atau Database

Setelah mengatur database untuk pemasangan web, selanjutnya *FTP Configuration* tidak perlu dilakukan pengaturan, dan langsung menuju ke pengaturan berikutnya.



Gambar 2.9. Pengaturan *FTP Configuration*

Pengaturan selanjutnya ialah mengatur *Main Configuration* dengan memasukkan Nama Situs yang nantinya akan dimunculkan pada web Joomla yang akan kita buat dan memasukkan alamat *email* juga kata sandi untuk dapat memasuki pengaturan web dengan *administrator* pada web Joomla. Tidak lupa klik *Button Instal Sampel Data*. Tampilannya dapat dilihat pada Gambar 2.10



Gambar 2.10 *Main Configuration*

Jika sudah diklik Instal Sampel Data maka hasilnya ada pada tampilan Gambar 2.11 Dibawah ini. Tampilan ini merupakan tahap terakhir dalam proses instalasi Joomla. Setelah itu klik pilihan untuk melanjutkan.



Gambar 2.11 Tampilan Kelengkapan Pengisian *Main Configuration*

Setelah semua langkah diatas dilengkapi maka akan muncul tampilan Joomla yang memberikan intruksi dengan pesan berwarna merah untuk peringatan untuk menghapus folder “*installation*” pada folder perangkat Joomla 2.5 seperti pada gambar 2.12.



Gambar 2.12 Folder *Installation* pada perangkat Instalasi Joomla

2.5

Setelah menghapus folder *Installation* pada perangkat Joomla maka selanjutnya langsung memasuki *administrator* dengan memasuki *login* pada Gambar 2.13 dengan username admin, dan password yang sudah kita masukkan saat pengaturan *Main Configuration*.



Gambar 2.13 Tampilan Login *Administrator*

Setelah melakukan *login* seperti gambar diatas maka akan muncul tampilan Joomla untuk bagian *Back End Administrator*. Dari tampilan pada Gambar 2.14 inilah dapat dilakukan pengaturan untuk membuat web untuk Produk "*Subject Guide Of Taxation*".



Gambar 2.14 Tampilan *Back End* Joomla

II. 2.b Konfigurasi *Interface* Joomla 2.5 untuk tampilan produk “*Subject Guide*”

Setelah Joomla selesai di instal maka Joomla telah siap untuk dapat digunakan sebagai media untuk memuat Produk *Subject Guide Taxation*. Namun sebelum memasukkan data yang ingin ditampilkan dalam web maka penulis mengolah terlebih dahulu web Joomla untuk pengaturan Desain *Interface / Antarmuka* agar dapat menarik pihak atau pembaca yang kelak memanfaatkan Produk *Subject Guide* ini.

Pengolahan Desain *Interface* tersebut dilakukan pada bagian Joomla yang disebut *BackEnd*, *BackEnd* merupakan halaman yang digunakan oleh admin (pengelola atau tim pengelola) untuk mengolah isi dari web Joomla ini. Bagian ini digunakan oleh penulis untuk dapat memasukkan dan mengubah artikel, merancang tampilan yang hasilnya akan terlihat pada *FrontEnd*. Sedangkan *FrontEnd* merupakan halam yang dilihat

oleh Irang yang nantinya mengunjungi web *Subject Guide Of Taxation* ini.



Gambar 2.15 Tampilan Asli web Joomla yang belum diolah
Ketika sudah selesai melakukan proses instalasi Joomla hasil *FrontEnd* awal web *Subject Guide Of Taxation* adalah seperti pada Gambar 2.15 diatas. Web ini belum diolah, hal pertama yang dilakukan adalah memilih template Joomla yang dapat diunduh secara gratis di internet lalu di instal pada Joomla. Langkah-Langkahnya adalah sebagai berikut :

Unduh tempalte sesuai denga versi Joomla 2.5 lalu letakkan di direktori folder *c:xampp/htdocs/template*. Lalu buku *BackEnd* web Joomla pilih menu *Extension*→*Extensi Manajer* seperti Gambar 2.16 di bawah ini.

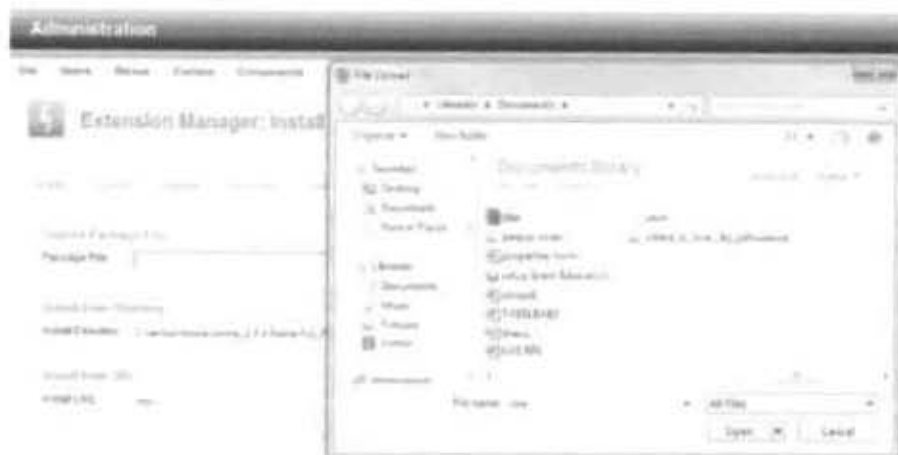


Gambar 2.16 Menu *Extension* untuk instal *templat* Joomla

Setelah memilih menu Install/Uninstall maka akan muncul tampilan pada Gambar 2.17 dibawah ini. Klik tombol *Browse* untuk memilih *templat* yang sesuai dengan Produk *Subject Guide*



Gambar 2.17 Unduh dan Instal *Template*



Gambar 2.18 Memilih *Template*

Pada gambar diatas merupakan langkah untuk memilih file tempalte yang telah diunduh untuk ditempatkan pada web Joomla sebagai Produk *Subject Guide Of Taxation*.Setelah selesai memilih klik open lalu *upload* seperti yang tergambar pada Gambar 2.19 di bawah ini.



Gambar 2.19 Upload File Tempalte

Lalu masuk pada menu *Template Manager* untuk mengatur tempale yang sudah kita unduh. Pada gambar 2.20 terlihat ada peringatan instal *tempalte* yang sukses lalu kita tinggal memilih *template* yang sudah kita instal.



Gambar 2.20 Informasi *Template* yang sukses di instal dan pilih menu *Template Manager*



Gambar 2.21 Pemilihan Tempalte yang sudah di unduh

Setelah memasuki menu *template manager* pilih *template* yang sudah diunduh, untuk melihatnya bisa dengan menyorot nama *template* akan ditampilkan bagaimana visual *template* tersebut serta centang *template* yang dipilih. Gambar 2.21 perhatikan tanda bintang kuning yang ada pada menu *template manager* dengan nama *default* klik bintang tersebut hingga bintang berpindah pada *tempalte* yang dipilih. Setelah selaesai melakukan pengaturan diatas pilih tombol *view site* untuk melihat tampilan *FrontEnd* yang sudah diatur seperti pada gambar 2.22 di bawah ini.



Gambar 2.22 Pilih tombol *view site*

Hasil pengaturan *templat* diatas dapat dilihat dari gambar 2.23 dibawah ini. Setelah melakukan pengaturan tampilan *FrontEnd* web masih belum sempurna, masih perlu mengatur menu- menu did alam web Joomla untuk nantinya dapat mengelompokkan data yang akan dimasukkan pada web *Subject Guide Taxation* ini.



Gambar 2.23 Tampilan *FrontEnd* web *Subject Guide Taxation*

Setelah melakukan pengaturan tampilan untuk *FrontEnd*, selanjutnya melakukan pengaturan *BackEnd* untuk mengatur menu- menu yang nantinya digunakan untuk memasukkan data tentang 3 kategori *Taxation (Perpajakan)* yang telah dijelaskan pada bab sebelumnya. Hal yang perlu dilakukan adalah:

1. Membuat *Category*

Kategori merupakan anak dari *section* yang menjadi tempat dikelompokkannya artikel tiap *section* yang telah dibuat

mempunyai 3 kategori yang merupakan 3 kategori dalam Subjek *Taxation (Perpajakan)*. Langkah membuat kategori adalah dengan memilih menu *Category Manager* .



Gambar 2.24 *Category Manager*

Pada gambar 2.27 terdapat kategori standar bawaan dari Joomla!, untuk membuat kategori maka pilih menu *new* setelah itu akan muncul formulir pengisian atau pembuatan *category* yang baru.



Gambar 2.25 Formulir Pembuatan Kategori baru

Setelah itu simpan, begitu seterusnya pada pembuatan kategori untuk penyimpanan data yang nantinya akan ditampilkan pada *Subject Guide Taxation* . Hasil dari pembuatan *Category*

seperti pada panduan Pengelompokan data adalah pada gambar 2.29 berikut :



Gambar 2.26 Hasil Pembuatan Kategori

3. Membuat *Menu Top*

Selanjutnya membuat *Menu Top* pada Tampilan FrontEnd Web, fungsinya sebagai tempat penampilan artikel pada web yang bisa digunakan oleh pengunjung web nantinya. Pembuatan *Menu Top* ini berdasarkan Induk Pengelompokan data yang telah dijelaskan sebelumnya dapat dilihat pada gambar 2.30-2.32.

Langkah untuk pembuatan induk *Menu Top* adalah: Pilih Menus → Top.

Lalu untuk membuat *Drop Down Menu Top* Langkahnya sama Ketika mengisi form pada new menu top pada Parent item

pilih induk Parent yang akan dijadikan sebagai Induk dari sub menu yang akan dibuat.



Gambar 2.27 Membuat Menu Top



Gambar 2.28 Mengisi Formulir Pembuatan Menu Top



Gambar 2.29 Menu Top yang sudah dibuat

Hasil yang akan terlihat pada tampilan *FrontEnd* halaman web Joomla yang digunakan untuk menampilkan Produk Subject Guide Taxation adalah sebagai berikut :



Gambar 2.30 Tampilan *FrontEnd* Subject Guide
Taxation Website

4. Menambahkan Modul Pada *FrontEnd* Subject Guide

Taxation Website

Modul pada Joomla ini digunakan sebagai pelengkap tampilan *FrontEnd* Joomla serta sebagai sarana menampilkan Informasi yang nantinya akan dimanfaatkan pembaca website ketika mengunjungi *Subject Guide Taxation Website*. Modul dapat langsung disediakan secara bawaan dari Joomla atau mengunduh

gratis pada <http://www.joomla.extension.com>. Tampilan menuju menu Modul dapat dilihat pada gambar dibawah ini.



Gambar 2.31 Membuat Modul

Pada Produk *Subject Guide Taxation Website* Modul yang digunakan adalah :

- Modul Banner (Menampilkan Gambar yang dapat langsung menuju link dari sebuah website eksternal). Gambar yang

Name	Banner
Alias	Banner
Language	Indonesian (id)
Status	Enabled
Url	http://www.joomla.com
Image	http://www.joomla.com/images/...
Image Alt	...
Image Title	...
Image Width	...
Image Height	...
Image Position	...
Image Size	...

Gambar 2.32 Form pengisian informasi untuk pembuatanBanner

Setelah pengaturan selesai pilih *save*.



Gambar 2.33 Tampilan pengaturan *Banner* saat *Upload Gambar*

Setelah pengaturan tersebut selesai maka tampilan keseluruhan pengaturan yang telah dilakukan akan tampil pada Gambar 2. 38 sampai gambar 2.40 dibawah ini.



Gambar 2.34 Tampilan *Main Menu*



Gambar 2.35 Tampilan Menu Drop Down

II. 2.c Enti Data Produk *Subject Guide Taxation*

Produk *Subject Guide Taxation* data dihasilkan dari beberapa media informasi dan dikumpulkan dari *local content* Universitas Airlangga baik dari Perpustakaan Universitas Airlangga, terbitan Universitas Airlangga, serta dari web yang berhubungan dengan koleksi dan informasi yang terkait 3 kategori dari Subyek *Taxation* (Perpajakan).

Setelah selesai melakukan pengatutan pada web selanjutnya web yang sudah selesai siap untuk di etri data dari data- data yang telah dikumpulkan dan dikelompokkan. Data- data tersebut dikelompokkan berdasarkan sumber dari media informasinya yang meliputi Book (Koleksi Buku), Reference (Koleksi Referensi), Jurnal (Koleksi Terbitan berkala Jurnal), E- Grey Literatur (Koleksi Ilmiah Perpustakaan Universitas Airlangga) yaitu Skripsi, Tesis, Disertasi, Laporan Penelitian, E- Book (Koleksi Buku Digital), E-Journal (Koleksi Jurnal Digital), dan informasi dari website lain terkait kategori *Taxation* (Perpajakan). Secara umum langkah dalam memasukkan data buku dan informasin lainnya sama antara satu media sumber informasi dan media sumber informasi lainnya. Langkah entri data pada tiap media informasinya adalah sebagai berikut :

1. Book, Reference, Jurnal (Koleksi *TextBook*)

Data yang dimuat dari media *textbook* pada buku, koleksi referensi dan jurnal langkah entri datanya memiliki kesamaan data yang telah diperoleh dari Perpustakaan Universitas Airlangga di deskripsikan dengan bantuan OPAC Perpustakaan Universitas Airlangga dan diletakkan pada *Microsoft Word*, selanjutnya dari data- data tersebutlah dapat dimasukkan pada web *Subject Guide*.

Pada gambar diatas terdapat 5 file yang memuat data deskripsi buku. Tiap deskripsinya disusun dalam tabel berdasarkan format yang bisa dilihat pada Gambar 2.47.

Title	: Surat pemberitahuan pajak (SPT)
Call number	; 336.241 Spt 1
Creator	:
Publisher	: Jakarta : Kharisma
Year	:2003
Subject	: INCOME TAX
Description	: ix, 186 p. : il. ; 21 cm.
Description book	;Buku ini membantu memberikan kemudahan bagi WP agar dapat mengisi SPT pajak penghasilan dengan benar dan lengkap, DJP secara berkesinambungan melaksanakan penyuluhan dan penataran
Book location	: Koleksi Kampus B
Language	: Indonesia
Status	: Baik
Web opac	: http://otomasi.lib.unair.ac.id/catalog2/opacbaru3.php?kode_regis-ter=193805111



Gambar 2.36 Format Penulisan Deskripsi Data Buku

Pada gambar diatas terdapat 13 keterangan deskripsi, untuk cover buku nantinya akan diatur pada saat entri data pada web. Selanjutnya membuka Web Joomla yang telah dibuat untuk langsung memasukkan data. Langkahnya pilih *Login* → *Content* → *Article Manager* → *Copy Paste* Deskripsi Buku (tetxbook) → atur judul → *section* → *category* → Jika ada gambar klik *Image* pada pojok kiri bawah → *save*.

2. e-Book, e-Journal

Langkahnya sama ketika memasukkan data pada koleksi *textbook* yang berbeda pada e-book dan e-journal dilengkapi dengan link yang menuju web e-jurnal atau menuju dan

menyimpan pdf dari e-book. E-Book dan E-Journal diambil dari data web e-book dan e-journal simpan halaman webnya dan *address*. Seperti pada entri data koleksi *textbook* pada koleksi e-book dan e-journal data yang ada dalam folder dialihkan pada entri artikel pada web, lalu *insert* gambar. Tampilan entri data pada web adalah sebagai berikut :



Gambar 2.37 Tampilan Entri Data E-Book pada Web



Gambar 2.38 Tampilan entry data E- Journal pada Web

3. Koleksi E-Grey Literatur

Pada koleksi ini terdapat kumpulan koleksi dari data informasi berupa Skripsi, Tesis, Disertasi dan Laporan Penelitian.

Pada setiap entri memiliki persamaan. Langkah-langkahnya sama seperti entri buku dan e-book yaitu mesuki *Article Manager* pada web. Yang berbeda pada entri data koleksi Grey Literatur ini adalah menambahkan *link* untuk mengkoneksikan data koleksi tersebut dengan web asal dari Koleksi Grey Literatur yang ada dari Web Perpustakaan Universitas Airlangga.



Gambar 2.39 Entri *address* untuk memasukkan *link* gambar yang menunjukka nama web diberikan *link* untuk mengkoneksikan tampilan pada *Subject Guide Taxation Website* dengan website terkait. Langkah untuk memasukkan *link* tersebut sama seperti memasukkan *link- link* pada koleksi lainnya yaitu sebagai berikut :



Gambar 2.40 Tampilan *insert link* untuk koleksi website
 Dari semua langkah entri data untuk Produk *Subject Guide Taxation Website* diatas memiliki persamaan untuk memasukkan gambar yang ingin ditampilkan nantinya pada halaman *Subject Guide Taxation Website*, langkah pembuatannya adalah masuk



Gambar 2.41 Tampilan Entri Data Untuk Memasukkan Website



Gambar 2.42 Tampilan Tombol *image* untuk memasukkan gambar